

- [Inleiding](#)
- [Algemene systeemvereisten](#)
- [Installeren](#)
  - ◆ [Nieuwe installatie](#)
  - ◆ [Bestaande installatie bijwerken.](#)
- [Hoe te gebruiken?](#)
  - ◆ [De allereerste keer.](#)
  - ◆ [Toevoegen en wissen.](#)
    - ◇ [Toevoegen.](#)
    - ◇ [Sleutelbestanden.](#)
    - ◇ [Wissen.](#)
  - ◆ [In- en uitvoer.](#)
    - ◇ [Invoer.](#)
    - ◇ [Uitvoer.](#)
  - ◆ [Beveiligen.](#)
  - ◆ [CVS-formaat.](#)
  - ◆ [Personaliseren](#)
- [Taalversies](#)
- [Fouten, gebreken, beperkingen.](#)
- [Auteursrechten en vergunningen.](#)
- [Dankbetuiging](#)

# Inleiding

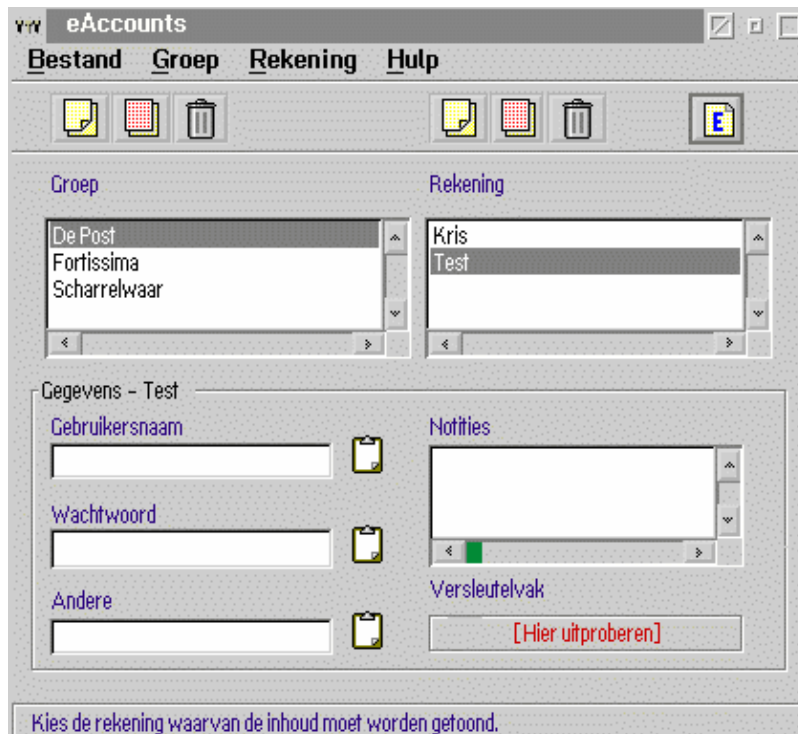
## Wat is eAccounts?

**eAccounts** is een programma om allerlei gebruikersnamen en identiteiten met de daaraan gekoppelde wachtwoorden, pincodes enz... te bewaren.

Het gegevensbestand kan zowel in tekstformaat als in formaat tweetallig stelsel (binair) worden opgeslagen.

Dit laatste is vooral bedoeld voor het bewaren van sleutelbestanden voor software.

Er is een optie om de gegevens intern te versleutelen middels het instellen van een hoofdwachtwoord.



[\[Volgende: Algemene systeemvereisten\]](#)

# De allereerste keer.

## Gebruik van A tot Z

Ga te werk in volgende stappen:

- **Maak een groep aan:**

Menu --> Groep --> Toevoegen.

Een invulkader opent zich dan waar de nieuwe naam kan worden ingetikt.

- **Binnen elke groep kunnen dan zoveel rekeningen worden aangemaakt als gewenst.**

Menu --> Rekening --> Toevoegen.

Ook hier weer opent zich een invulkader waar dan de nieuwe rekeningnaam kan worden ingevuld. Tik de naam in,


en klik vervolgens op OK. De velden in de onderste helft worden dan geel gekleurd, dat is het teken dat de gegevens kunnen worden ingevuld en/of gewijzigd in de volgende vakken:

"Gebruikersnaam", "Wachtwoord", "Andere", "Notities".

De allereerste keer.

Eens de gegevens ingevuld, ga naar

Menu --> Rekening --> Bewerken stoppen

(Of klik op de  knop rechts bovenaan).

De gegevens van de rekening zullen dan bewaard worden (in het \*.DAT-bestand naar keuze).  
Voor meer over de keuze van het \*.DAT- bestand, zie [Personaliseren](#).

---

[\[Terug: Hoe te gebruiken?\]](#)

[\[Volgende: Toevoegen en wissen.\]](#)

# Sleutelbestanden.

## Sleutelbestanden


Er kunnen ook allerlei sleutelbestanden worden toegevoegd. Ga hiervoor als volgt te werk:

- **Maak een nieuwe rekening aan:**

Menu --> Rekening --> Toevoegen.

- **Terwijl de velden nog geel gekleurd zijn, ga naar:**

Menu --> Rekening --> Sleutelbestand --> Invoegen

- **Kies via het bestandsbeheer het gewenste bestand, klik op OK, en daarna de  knop rechts bovenaan of selecteer "Bewerken stoppen" via het menu.**

Naderhand kunnen de sleutelbestanden worden uitgepakt via:

Menu --> Rekening --> Sleutelbestand --> Uitlichten

Zodoende kan het bestand dan in bruikbare vorm op de schijf worden geplaatst.

---


[\[Terug: Toevoegen.\]](#)

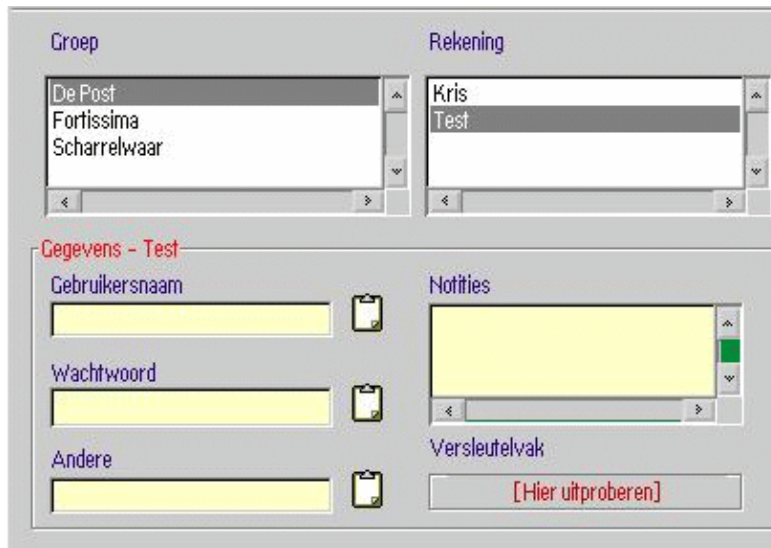
[\[Volgende: Wissen.\]](#)



# Invoer.

## Invoer

Omgegevens vanuit het prikbord naar een rekening in te voeren, ga te werk als volgt:

- Selecteer met de muisaanwijzer de rekening, en kies dan "Rekening bewerken" uit het menu of klik op de  knop in de rechter bovenhoek. Ondermeer de velden "Gebruikersnaam", "Wachtwoord" en "Andere" worden dan geel gekleurd.



- Elk van deze velden heeft een naast zich de knop: . Na een klik op  worden de gegevens uit het prikbord naar het overeenkomstige veld gekopieerd.



- Kies vervolgens voor "Bewerken stoppen" of klik opnieuw op de  knop om de gegevens op te slaan.


[\[Terug: In- en uitvoer.\]](#)

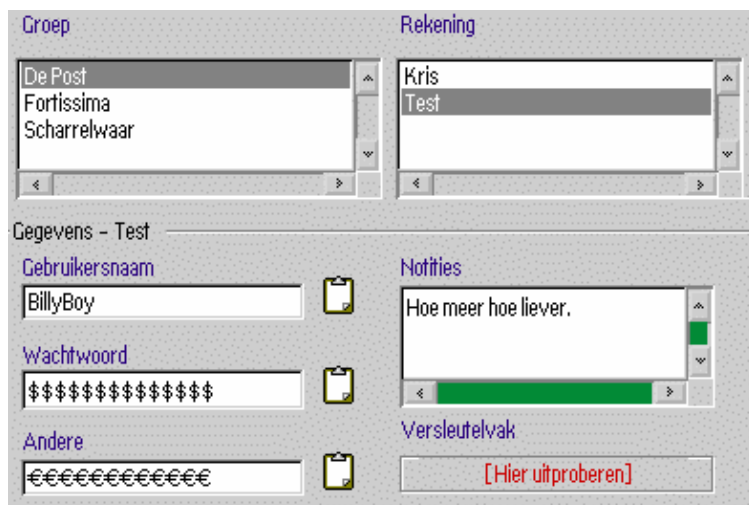
[\[Volgende: Uitvoer.\]](#)

# Uitvoer.

## Uitvoer

Om eAccounts-gegevens uit te voeren, ga als volgt te werk:

- Selecteer met de muisaanwijzer een rekening.
- Klik op de  knop rechts van het veld waaruit de gegevens moeten genomen worden. De inhoud van het veld wordt dan naar het prikbord gekopieerd.



The screenshot shows the eAccounts application window. It has two main sections at the top: 'Groep' (Group) and 'Rekening' (Account). The 'Groep' section contains a list box with 'De Post', 'Fortissima', and 'Scharrelwaar'. The 'Rekening' section contains a list box with 'Kris' and 'Test'. Below these is a section titled 'Gegevens - Test' (Data - Test). It contains four input fields: 'Gebruikersnaam' (Username) with 'BillyBoy', 'Wachtwoord' (Password) with a masked string of dollar signs, 'Andere' (Other) with a masked string of euro signs, and 'Notities' (Notes) with 'Hoe meer hoe liever.' To the right of the first three fields are clipboard icons. Below the 'Notities' field is a 'Versleutelvak' (Encryption box) with a '[Hier uitproberen]' (Try here) button.

- Ga naar het veld waarin de gegevens moeten worden geplakt (in een bladerprogramma, tekstverwerker enz...enz...).
- Kopieer er de gegevens, met de toetscombinatie "ctrl + 0" (nul van het numerieke toetsenbord), door op de beide muisknoppen tegelijkertijd te klikken of door een klik op de rechtermuisknop --> ë.

### Tip

Tijdens het bankieren op het internet en bij soortgelijke activiteiten, kies voor :

Menu --> Bestand --> In de voorgrond houden.

De gegevens zullen dan gemakkelijker beschikbaar blijven.

[\[Terug: Invoer.\]](#)

[\[Volgende: Beveiligen.\]](#)

# Personaliseren

## Personaliseren


De gegevens worden standaard bewaard in het bestand DATA.EAC in de **eAccounts** programmadirectory. Het is wel handiger het gegevensbestand te personaliseren. Dat kan gebeuren op volgende manieren:

- Aan de opdrachtlijn, start eAcc.exe met de naam van het gewenste bestand als parameter, bijvoorbeeld:

eAcc.exe krisje.eac

- Middels een programmaobject (de aangewezen methode):

- ♦ Programma: \pad\eAcc.exe
- ♦ parameter: krisje
- ♦ Werkdirectory: \pad



Pad en bestandsnaam

C:\Snufjes\eAccounts\eacc.exe

Parameter

Krisje.eac

Werkdirectory

C:\Snufjes\eAccounts

Met de methodes zoals hierboven uiteengezet wordt dus een gegevensbestand "KRISJE.EAC" gecreëerd.

Er kunnen bijgevolg ook meerdere \*.EAC bestanden worden gecreëerd. Het volstaat per ander bestand een programmaobject aan te maken met de naam van het bestand in het parameterveld.

---

[\[Terug: CVS-formaat.\]](#)

[\[Volgende: Taalversies\]](#)



# Algemene systeemvereisten

## Systeemvereisten

- Newview versie 2.9.8 of jonger (om het bestand "Nederlands.inf" volledig te kunnen lezen en gebruiken).
- OS/2 of eCs met REXX geïnstalleerd.
- Om de versleutelfunctie te activeren is encrypt.dll nodig. Dit bestand wordt niet met eAccounts meegeleverd. Het kan worden afgehaald bijvoorbeeld hier:

<http://hobbes.nmsu.edu/pub/os2/util/encrypt/bfish163.zip>

- Dit bestand, encrypt.dll, moet zich in de **eAccounts** programmadirectory bevinden of in het libpath.
- 

[\[Terug: Inleiding\]](#)

[\[Volgende: Installeren\]](#)

# Installeren

## Installeren.

Uitleg tot in de details staat in de onderhavige rubrieken.

[Nieuwe installatie](#)

[Bestaande installatie bijwerken](#)

---

[\[Terug: Algemene systeemvereisten\]](#)

[\[Volgende: Nieuwe installatie\]](#)

# Nieuwe installatie

## Nieuwe installatie.

- Pak het zip-bestand uit in een nieuw aangemaakte directory. De naam van de directory mag vrij worden gekozen.
  - Open een OS/2 venster en voer "install.cmd" uit. Er wordt dan een passend programmaobject aangemaakt op de Werkplek.
  - Om eAccounts van het systeem te verwijderen volstaat het de programmadirectory inclusief inhoud te verwijderen.
- 

[\[Terug: Installeren\]](#)

[\[Volgende: Bestaande installatie bijwerken.\]](#)

# Bestaande installatie bijwerken.

## Bestaande installatie bijwerken..

Het volstaat de nieuwere bestanden naar de programmadirectory te kopiëren en bestaande bestanden desgevallend te laten overschrijven.

---

[\[Terug: Nieuwe installatie\]](#)

[\[Volgende: Hoe te gebruiken?\]](#)

# Hoe te gebruiken?

## Het Gebruik van A tot Z

Uitleg tot in de details staat in de onderhavige rubrieken.

[De allereerste keer](#)  
[Toevoegen en wissen](#)  
[In- en uitvoer](#)  
[Beveiligen](#)  
[CVS-formaat](#)  
[Personaliseren](#)

---

[\[Terug: Bestaande installatie bijwerken.\]](#)

[\[Volgende: De allereerste keer.\]](#)

# Toevoegen en wissen.

## Toevoegen en wissen

Uitleg tot in de details staat in de onderhavige rubrieken.

[Toevoegen](#)

[Sleutelbestanden](#)

[Wissen](#)

---

[\[Terug: De allereerste keer.\]](#)

[\[Volgende: Toevoegen.\]](#)

# Toevoegen.

## Toevoegen

Herhaal de punten 1. en 2. uit " [De allereerste keer](#)" telkens wanneer een nieuwe rekening of groep moet worden aangemaakt.

---

[\[Terug: Toevoegen en wissen.\]](#)

[\[Volgende: Sleutelbestanden.\]](#)

# Wissen.

## Wissen

Het wissen van groepen, rekeningen en bestanden wissen evenzeer worden uitgevoerd via het menu.

Hou er wel rekening mee dat wanneer een groep wordt gewist ook alle daaraan gekoppelde rekeningen zullen verdwijnen.

---

[\[Terug: Sleutelbestanden.\]](#)

[\[Volgende: In- en uitvoer.\]](#)



# In– en uitvoer.

## Invoer/uitvoer

Meestal zal het niet nodig zijn de gegevens in te tikken, maar zal kopiëren en plakken volstaan.

[Invoer](#)  
[Uitvoer](#)

---

[\[Terug: Wissen.\]](#)  
[\[Volgende: Invoer.\]](#)

# Beveiligen.

## Beveiligen tegen ongenode blikken

Via "Versleutelen" kunnen ingevoerde gegevens worden beveiligd.

Zowel voor het versleutelen als ontsleutelen moet tweemaal het wachtwoord worden ingegeven. Klik daarna dan op "versleutelen".

Om het wachtwoord te wissen of te wijzigen:

- **Vewijder het huidige wachtwoord.**
- **Sluit eAccounts af.**
- **Start weer op en stel eventueel een ander wachtwoord in.**

## Belangrijke opmerking.:

Werd het wachtwoord vergeten, dan is het ONMOGELIJK de gegevens nog terug te halen! Gebruik deze functie dus met uiterste voorzichtigheid en zorg.

---

[\[Terug: Uitvoer.\]](#)

[\[Volgende: CVS-formaat.\]](#)

# CVS-formaat.

## Exporteren naar CVS-formaat:

De gegevens kunnen naar een bestand in CVS-formaat worden geëxporteerd.

De eerste rij bevat de kop, met volgende labels in deze volgorde:

; "Rekening" ; "Gebruikersnaam" ; "Wachtwoord" ; "Andere" ; "Notities" ; "Versleutelvak" ;

Dan volgen rij na rij de gegevens (velden) per "kaart". De velden worden getoond tussen aanhalingstekens, en de velden worden van elkaar gescheiden door een punt-komma.

Bepaalde tekens worden als volgt omgezet:

Tab: "/"

Nieuwe regel: "/n" of "/n/r"

Het aldus gecreëerde cvs-bestand kan vervolgens in een werkblad of database worden ingelezen en zo nodig van daaruit worden afgedrukt.

---

[\[Terug: Beveiligen.\]](#)

[\[Volgende: Personaliseren\]](#)

# Taalversies

## Taalversies

Het programma werd dermate opgesteld dat alles op eenvoudige wijze te vertalen is. Het volstaat de inhoud van eender welk \*.lng in de eAccounts directory aan te passen. Opgelet: vertaal enkel de teksten binnen aanhalingstekens. Ook, om een sneltoets te creëren volstaat het een tilde (~) te plaatsen net voor het teken dat moet deel uitmaken van de sneltoetsenkoppeling. Om van taal te wisselen dient het bestand LNGSetup.exe vanuit een os2-venster uitgevoerd te worden. Er komt dan een keuzevenster op het scherm waarin de gewenste taal kan worden gekozen. Moet er veel van taal worden gewisseld, dan is het handiger voor LNGSetup.exe een programmaobject aan te maken.

---

[\[Terug: Personaliseren\]](#)

[\[Volgende: Fouten, gebreken, beperkingen.\]](#)

# Fouten, gebreken, beperkingen.

## **Fouten, gebreken, beperkingen**

Het is mogelijk dat grotere sleutelbestanden foutief worden ingevoerd. Beperkt de invoer van dergelijke bestanden dus tot die met een maximale grootte van 10 kB. En voor eerst en vooral een test uit.

---

[\[Terug: Taalversies\]](#)

[\[Volgende: Auteursrechten en vergunningen.\]](#)

# Dankbetuiging

## Dankbetuiging

eAccounts maakt ook gebruik van volgende ondersteunende programma's:

RxBIFish – Rexx interface voor BlowFish  
Versie 09. Apr 2003

- c) Michal Necasek, Daniel Hellerstein  
<http://www.srehttp.org>

OS2apirx – OS/2 API voor Rexx Versie 03. Apr 2003

- c) Carsten Arnold  
<http://www.ca-arnold.de>

Een speciaal woord van dank aan deze programmeurs!

---

[\[Terug: Auteursrechten en vergunningen.\]](#)