



Ελεύθερο πρόγραμμα σύνθεσης & επεξεργασίας μουσικού κειμένου

Retrieved from <http://musescore.org> on Δευ, 03/12/2012

Εγχειρίδιο

(Μετάφραση: Ιόνιο Πανεπιστήμιο, Τμήμα Μουσικών Σπουδών)

Αυτό το εγχειρίδιο είναι για εκδόσεις 0.9.4 και επόμενες, του MuseScore. Προκειμένου να βοηθήσετε στη βελτίωση ή στη μετάφραση του εγχειριδίου, γράψτε ένα μήνυμα στο [MuseScore documentation forum](http://musescore.org) και κάντε αίτηση για να συνεισφέρετε και εσείς στο εγχειρίδιο.

Κεφάλαιο 1

Ξεκινώντας

Αυτό το κεφάλαιο σας βοηθά να εγκαταστήσετε και να τρέξετε το MuseScore για πρώτη φορά. Το κεφάλαιο αυτό θα σας δείξει επίσης πως να δημιουργήσετε νέα παρτιτούρα.

Κεφάλαιο 2

Στοιχειώδη

Το προηγούμενο κεφάλαιο "Ξεκινώντας" σας καθοδηγεί μέσω της λειτουργίας [Εγκατάσταση](#) και σας δείχνει τη διαδικασία για [δημιουργία νέας παρτιτούρας](#). Το κεφάλαιο "Στοιχειώδη" παρέχει μια επισκόπηση του MuseScore και περιγράφει τις γενικές μεθόδους αλληλεπίδρασης με την παρτιτούρα.

Εισαγωγή νοτών

Οι νότες εισάγονται με Λειτουργία εισαγωγής νοτών. Αρχικά επιλέξτε μια νότα ή μια παύση ως την εισαγωγική (νότα ή παύση) του μέτρου. Όταν εισάγετε νότες, συνήθως αντικαθιστάτε τις υπάρχουσες νότες ή τις παύσεις. Επομένως η αξία του μέτρου δεν αλλάζει.

- *N*: εισαγωγή στην Λειτουργία εισαγωγής νοτών.
- *Escape*: απομάκρυνση από την Λειτουργία εισαγωγής νοτών.

Αφού εισέρθετε στην Λειτουργία εισαγωγής νοτών θα πρέπει να επιλέξετε την διάρκεια της νότας. Η επιλογή της διάρκειας γίνεται από την παλέτα ή από τη σχετική συντόμευση του πληκτρολογίου.

Στην έκδοση 0.9.4 και στις επόμενες εκδόσεις οι συντομεύσεις του πληκτρολογίου για την επιλογή της διάρκειας της νότας είναι οι εξής:

- 1: Εξηκοστό τέταρτο (semi-demi-semiquaver)
- 2: Τριακοστό δεύτερο (demi-semiquaver)
- 3: Δέκατο έκτο (semiquaver)
- 4: Ογδοο (quaver)
- 5: Τέταρτο (crochet)
- 6: Μισό (minim)
- 7: Ολόκληρο (semibreve)

- 8: Breve
- 9: Longa
- ∴ Στιγμή διαρκείας

Στην έκδοση 0.9.3 και στις προηγούμενες εκδόσεις οι διάρκειες των νοτών συνδέονται με δύο κουμπιά:

- *Alt+1*: Τέταρτο (crochet)
- *Alt+2*: Όγδοο (quaver)
- *Alt+3*: Δέκατο έκτο (semiquaver)
- *Alt+4*: Τριακοστό δεύτερο (demi-semiquaver)
- *Alt+5*: Εξηκοστό τέταρτο (semi-demi-semiquaver)
- *Alt+6*: Ολόκληρο (semibreve)
- *Alt+7*: Μισό (minim)
- ∴ Στιγμή διαρκείας

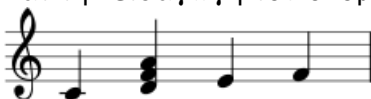
Οι νότες εισάγονται με την αντίστοιχη πληκτρολόγηση των: *C D E F G A B C*



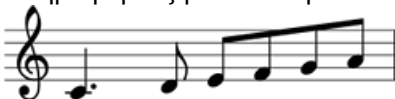
Space δημιουργεί παύση: *C D Space E*. Σημειώστε ότι η διάρκεια που επιλέγετε για τις νότες (νότες τετάρτων/crochet σε αυτό το παράδειγμα) καθορίζουν επίσης και την διάρκεια της παύσης (παύση τετάρτου/crochet)



Οι νότες προστίθενται σε συγχορδίες με το παρατεταμένο κράτημα των *Shift* και την εισαγωγή του ονόματος της νότας: *C D Shift+F Shift+A E F*



Προσθέστε τη στιγμή διαρκείας στη νότα: *5 . C 4 D E F G A* (Σημείωση: η έκδοση 0.9.3 και οι προηγούμενες αξιοποιούν διαφορετικές συντομογραφίες στο πληκτρολόγιο για την αλλαγή της διάρκειας μιας νότας. Για περισσότερες πληροφορίες βλέπε παραπάνω)



Για να αλλάξετε οκτάβες, χρησιμοποιείτε τους παρακάτω συνδυασμούς:

- *Ctrl+Up* (Mac: *⌘+Up*): Η νότα κατά μια οκτάβα επάνω.
- *Ctrl+Down* (Mac: *⌘+Down*): Η νότα κατά μια οκτάβα κάτω.

Άλλες εντολές επεξεργασίας:

- *x*: Αλλαγή της κατεύθυνσης του στελέχους της νότας.
- *Shift+x*: Μετακίνηση της κεφαλής της νότας στην αντίθετη πλευρά του στελέχους.

Πληκτρολόγιο MIDI

Μπορείτε επίσης να εισάγετε τονικά ύψη με τη χρήση πληκτρολογίου MIDI σε Windows ή Linux στην έκδοση 0.9.4. Το πληκτρολόγιο MIDI για την έκδοση 0.9.3 ή για προηγούμενες εκδόσεις υποστηρίζεται μόνο στο Linux .

1. Συνδέστε το πληκτρολόγιο MIDI με τον υπολογιστή και ανάψτε τον διακόπτη του πληκτρολογίου
2. Εκκίνηση του MuseScore
3. Δημιουργία νέας παρτιτούρας
4. Κάντε κλικ για να επιλέξετε την παύση στο μέτρο 1 έτσι ώστε να υποδείξετε από που θέλετε να ξεκινήσει η εισαγωγή νοτών
5. Πιέστε *N* για να ξεκινήσετε την λειτουργία εισαγωγής νοτών
6. Επιλέξτε μια διάρκεια νότας, για παράδειγμα τέταρτο (crochet), όπως περιγράφεται παραπάνω
7. Πιέστε μια νότα στο πληκτρολόγιο MIDI, και παρατηρήστε ότι το τονικό ύψος προστίθεται στην παρτιτούρα σας

Σημείωση: το πληκτρολόγιο MIDI εισάγει μια νότα ή συγχορδία κάθε φορά. Αυτή η λειτουργία της εισαγωγής νοτών (συχνά αποκαλείται "εισαγωγή βήμα προς βήμα (step-time entry)" είναι γρήγορη και αξιόπιστη. Ορισμένα λογισμικά σημειογραφίας προσπαθούν να ερμηνεύσουν την "εισαγωγή σε πραγματικό-χρόνο (real-time entry)" όπου ο μουσικός παίζει ένα πέρασμα και το λογισμικό προσπαθεί να δημιουργήσει τη σημειογραφία. Ωστόσο, τα αποτελέσματα είναι συχνά αναξιόπιστα, ακόμα και όταν πρόκειται για το παίξιμο ενός δεξιότεχνη μουσικού που χρησιμοποιεί ακριβό λογισμικό. Το MuseScore εστιάζει σε πιο αξιόπιστες μορφές εισαγωγής νοτών.

Εάν έχετε πολλές συσκευές MIDI συνδεδεμένες με τον υπολογιστή σας, ενδέχεται να χρειαστεί να ενημερώσετε το MuseScore για το ποιά από αυτές είναι το πληκτρολόγιο MIDI. Εάν χρησιμοποιείτε την έκδοση 0.9.6 ή κάποια επόμενη, πηγαίνετε στο *Επεξεργασία → Προτιμήσεις... → I/O tab* και επιλέξτε τη συσκευή σας από το τμήμα με τίτλο "Choose PortMidi input device" (Επιλέξτε συσκευή εισόδου PortMidi).

Χρώματα

Το MuseScore χρωματίζει τις εκτός-ορίων νότες ως κίτρινες ή κόκκινες στις εκδόσεις 0.9.5 ή σε επόμενες εκδόσεις. Οι νότες πάνω ή κάτω από την άνετη περιοχή για έναν ερασιτέχνη εμφανίζονται κίτρινες, οι νότες πέρα από την άνετη περιοχή για έναν επαγγελματία εμφανίζονται κόκκινες. Τα χρώματα είναι μόνο για ενημέρωση και εμφανίζονται στην οθόνη του υπολογιστή, αλλά δεν εμφανίζονται σε τυπωμένα αντίτυπα της παρτιτούρας σας. Για να απενεργοποιήσετε τα χρώματα στις νότες στις εκδόσεις 0.9.6 ή σε επόμενες

εκδόσεις επιλέξτε *Επεξεργασία* → *Προτιμήσεις...*, κάντε κλικ στην ετικέτα *Εισαγωγή Νοτών*, και ξεμαρκάρετε το "Χρώμα στις νότες που βρίσκονται εκτός χρηστικού ορίου για το τονικό ύψος".

External links

- [Video tutorial: Note entry basics](#)

Λειτουργία Επεξεργασίας

Η επεξεργασία πολλών στοιχείων της παρτιτούρας γίνεται με Λειτουργία Επεξεργασίας :

- *Double Click*: Ξεκινά τη Λειτουργία Επεξεργασίας
- *Escape*: Σταματά τη Λειτουργία Επεξεργασίας

Κάποια στοιχεία (όπως π.χ. η σύζευξη) εμφανίζουν κουτάκια στη λειτουργία επεξεργασίας, τα οποία μπορούν να μετακινηθούν με το σύρσιμο του ποντικιού ή με σχετικές λειτουργίες του πληκτρολογίου.

[Σύζευξη](#) στη Λειτουργία Επεξεργασίας:



Διαθέσιμες λειτουργίες πληκτρολογίου:

- *Left*: Μετακινεί το κουτάκι αριστερά
- *Right*: Μετακινεί το κουτάκι δεξιά
- *Up*: Μετακινεί το κουτάκι προς τα πάνω
- *Down*: Μετακινεί το κουτάκι προς τα κάτω
- *Ctrl+Left* (Mac: ⌘+Left): Μετακινεί το κουτάκι αριστερά
- *Ctrl+Right* (Mac: ⌘+Right): Μετακινεί το κουτάκι δεξιά
- *Ctrl+Up* (Mac: ⌘+Up): Μετακινεί το κουτάκι προς τα πάνω
- *Ctrl+Down* (Mac: ⌘+Down): Μετακινεί το κουτάκι προς τα κάτω
- *Shift+Left*: Μετακινεί την άγκυρα του σημάδιού του κουτιού αριστερά
- *Shift+Right*: Μετακινεί την άγκυρα του σημάδιού του κουτιού δεξιά
- *Tab*: Οδηγεί στο επόμενο κουτάκι

Βλέπε επίσης : [Επεξεργασία Κειμένου](#), [Σύζευξη](#), [Αγκύλη](#), [Γραμμές](#)

Παλέτα

Μπορείτε να εμφανίσετε ή να αποκρύψετε την παλέτα μέσω του μενού *Εμφάνιση → Παλέτα*.

Μπορείτε να σέρνετε και να τοποθετείτε τα σύμβολα της παλέτας πάνω στα στοιχεία της παρτιτούρας.

Το διπλό κλικ σε ένα σύμβολο της παλέτας ισοδυναμεί με το σύρσιμο και την τοποθέτηση του εν λόγω συμβόλου σε καθένα από τα επιλεγμένα στοιχεία της παρτιτούρας.

Για παράδειγμα, μπορείτε εύκολα να τοποθετήσετε μεμιάς ένα tenuto σε διάφορες νότες.

1. Επιλέξτε τις νότες
2. Κάντε διπλό κλικ στο σύμβολο του tenuto που βρίσκεται στην παλέτα με τα Articulations/Ornaments

Αναίρεση και επαναφορά

Το MuseScore έχει απεριόριστες λειτουργίες αναίρεσης/επαναφοράς.

Οι καθιερωμένες συντομεύσεις είναι:

- Αναίρεση *Ctrl+Z* (Mac: *⌘+Z*)
- Επαναφορά *Ctrl+Shift+Z* or *Ctrl+Y* (Mac: *⌘+Shift+Z*)

Ή χρησιμοποιήστε τα κουμπιά από τη γραμμή εργαλείων:



Κεφάλαιο 3

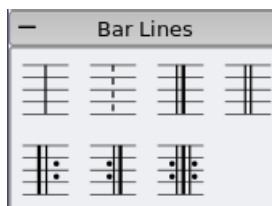
Σημειογραφία

Στο προηγούμενο κεφάλαιο "Στοιχειώδη" μαθαίνετε πως να κάνετε [εισαγωγή νοτών](#) και να επιδράτε αμοιβαία με την [παλέτα](#). Το κεφάλαιο "Σημειογραφία" περιγράφει λεπτομερέστερα τα διάφορα είδη σημειογραφίας, συμπεριλαμβανομένης και πιο προχωρημένης μουσικής σημειογραφίας.

Διαστολή

Αλλαγή τύπου διαστολής

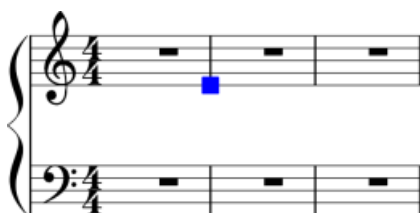
Οι διαστολές μπορούν να αλλάξουν με το σύρσιμο ενός συμβόλου διαστολής, από την αντίστοιχη παλέτα, πάνω σε μια διαστολή στην παρτιτούρα.



Για απόκρυψη μιας διαστολής κάντε δεξί κλικ πάνω στη γραμμή και επιλέξτε *Ορίσε Αόρατο*.

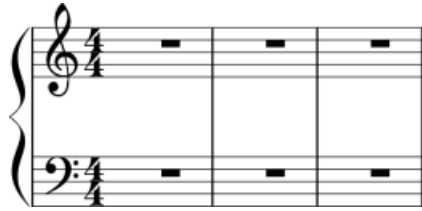
Δημιουργία διαστολής μεγάλου μήκους

Για να επεκτείνετε τις διαστολές και να ενώσετε δύο ή περισσότερα πεντάγραμμα, κάντε διπλό κλικ σε μια διαστολή προκειμένου να ξεκινήσετε την επεξεργασία της (βλέπε [Λειτουργία επεξεργασίας](#)).



Κάντε κλικ και σύρετε το μπλέ τετραγωνάκι προς τα κάτω με κατεύθυνση το επόμενο πεντάγραμμο.

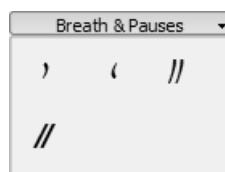
Ελέγξате όλες τις ρυθμίσεις που έχετε κάνει όσον αφορά στις διαστολές πριν εγκαταλείψετε τη λειτουργία επεξεργασίας.



Βλέπε επίσης: [Επεξεργασία μέτρων](#)

Αναπνοή και παύση

Για να τοποθετήσετε ένα σύμβολο **αναπνοής** σύρετε το από την παλέτα αναπνοών σε μια νότα της παρτιτούρας. Το σύμβολο αναπνοής τοποθετείται μετά από τη νότα. Στην έκδοση 0.9.5 και σε προηγούμενες εκδόσεις το σύμβολο αναπνοής εμφανίζεται *πριν* από τη νότα στην οποία το σύρατε.



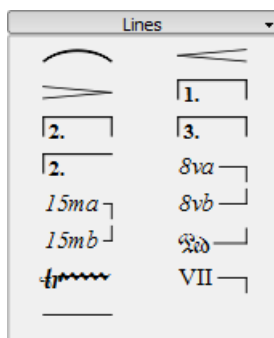
Σύμβολο αναπνοής στην παρτιτούρα:



Η **caesura** (ανεπίσημα ονομάζεται και **tram lines** ή **railroad tracks**) λειτουργεί με τον ίδιο τρόπο και είναι διαθέσιμη στην έκδοση 0.9.6 ή σε επόμενες.

Γραμμές

Η **παλέτα γραμμών**, όπως κάθε άλλη [παλέτα](#), λειτουργεί μέσω των εντολών "σέρνω-και-αφήνω". Χρησιμοποιήστε το ποντίκι για να σύρετε το αντικείμενο από την παλέτα και να το αφήσετε πάνω στην παρτιτούρα.



Αλλαγή μήκους

Αν αλλάξετε το μήκος μιας γραμμής χρησιμοποιώντας το ποντίκι, τότε τα σημεία τα οποία περιλαμβάνει (οι νότες ή τα μέτρα για τα οποία ισχύει) δεν αλλάζουν. Για το λόγο αυτό συνιστάται η ακόλουθη μέθοδος για την προσαρμογή της αρχής και του τέλους μιας γραμμής.

1. Αν είστε στη λειτουργία εισαγωγής νοτών τότε πιέστε *N* για να φύγετε από την εισαγωγή νοτών
2. Κάντε διπλό κλικ πάνω στη γραμμή την οποία θέλετε να αλλάξετε
3. Μετακινήστε τα κουτάκια χρησιμοποιώντας τις ακόλουθες συντομεύσεις
 - *Shift+Δεξιά* για να μετακινήσετε την άκρη της γραμμής προς τα δεξιά κατά μια νότα (ή μέτρο)
 - *Shift+Αριστερά* για να μετακινήσετε την άκρη της γραμμής προς τα αριστερά κατά μια νότα (ή μέτρο)
4. Αν χρειάζεται να αλλάξετε το μήκος της γραμμής για οπτικούς λόγους, χωρίς να αλλάξετε τις νότες ή τα μέτρα τα οποία περιλαμβάνει, τότε χρησιμοποιήστε τις ακόλουθες συντομεύσεις
 - *Δεξιά* για να μετακινήσετε το κουτάκι προς τα δεξιά κατά μια μονάδα
 - *Αριστερά* για να μετακινήσετε την άκρη της γραμμής προς τα αριστερά κατά μια μονάδα



Βλέπε επίσης: [Φουρκέτα](#), [Volta \(καταλήξεις 1ης and 2ης φορές\)](#)

Επανάληψη

Η αρχή και το τέλος απλών επαναλήψεων μπορούν να σημειωθούν με τις κατάλληλες ρυθμίσεις [διαστολών](#). Για οδηγίες σχετικά με τα μέτρα της πρώτης και της δεύτερης κατάληξης της volta βλέπε [volta](#).

Αναπαραγωγή


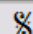
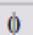
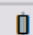
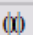
Για να ακούσετε επαναλήψεις κατά τη διάρκεια της αναπαραγωγής, σιγουρευτείτε ότι έχει επιλεγεί το κουμπί "Αναπαραγωγή με επαναλήψεις"

 στη γραμμή εργαλείων. Με τον ίδιο τρόπο μπορείτε να απενεργοποιήσετε τις επαναλήψεις κατά τη διάρκεια της αναπαραγωγής αποεπιλέγοντας το κουμπί "Αναπαραγωγή με επαναλήψεις" .

Στο τελευταίο μέτρο της επανάληψης μπορείτε να ρυθμίσετε την [ιδιότητα](#) "Μέτρηση επαναλήψεων" προκειμένου να ορίσετε τον αριθμό των επαναλήψεων.

Κείμενο

Κείμενα επανάληψης όπως "D.C. al Fine" ή "D.S. al Coda" θα τα βρείτε στην [Παλέτα](#) επαναλήψεων.

Repeats	
	
	
	Fine
D.C.	D.C. al Fine
D.C. al Coda	D.S. al Coda
D.S. al Fine	D.S.
To Coda	

Σύζευξη

Η **σύζευξη** είναι μια καμπύλη γραμμή ανάμεσα σε δύο ή περισσότερες νότες και υποδεικνύει ότι οι εν λόγω νότες πρέπει να παιχτούν ενωμένες. Για την ένωση δύο νοτών ίδιου τονικού ύψους βλέπε [Αέσιμο](#)

Οδηγίες

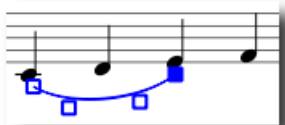
1. Αφήστε τη λειτουργία [εισαγωγή νοτών](#) και επιλέξτε την πρώτη νότα:



2. Δημιουργεί σύζευξη:



3. **Shift+Δεξιά** Μετακινεί τη σύζευξη στην επόμενη νότα:



4. x Μεταφέρει την κατεύθυνση της σύζευξης:



5. *Escape* Ολοκληρώνει τη διαδικασία δημιουργίας σύζευξης :



Προσαρμογές

Τα κουτάκια (βλέπε ανωτέρω τις εικόνες για τα βήματα 2-4) μπορείτε να τα προσαρμόσετε με το ποντίκι. Τα δύο εξωτερικά κουτάκια δημιουργούν την αρχή και το τέλος της σύζευξης. Τα δύο εσωτερικά κουτάκια δημιουργούν την καμπύλη της σύζευξης.

Η σύζευξη μπορεί να σχηματιστεί σε διάφορα συστήματα και σε διάφορες σελίδες. Η έναρξη και το τέλος της σύζευξης συνδέονται με μια νότα/ συγχορδία ή με μια παύση. Αν οι νότες εμφανιστούν με άλλη μορφή εξαιτίας αλλαγών που συνδέονται με τη σελιδοποίηση, την αλλαγή αποστάσεων μεταξύ των γραμμών του πενταγράμμου ή το στυλ γραφής, η σύζευξη προσαρμόζεται αυτόματα.

Σημείωση: Πολλές φορές δεν είναι δυνατό να αλλάξετε την αρχή και το τέλος της καμπύλης με τη χρήση του ποντικιού. Στην περίπτωση αυτή χρησιμοποιήστε *Shift* + αριστερό ή δεξί βελάκι προκειμένου να καθορίσετε το αρχικό και το τελικό σημείο της σύζευξης.

Διακεκομμένη γραμμή

Οι συζεύξεις με διακεκομμένη γραμμή χρησιμοποιούνται μερικές φορές σε τραγούδια όπου η παρουσία της σύζευξης ποικίλει μεταξύ των στροφών. Οι συζεύξεις με διακεκομμένη γραμμή χρησιμοποιούνται επίσης για να δηλώσουν τις προτάσεις ενός συντάκτη (που έρχονται σε αντίθεση με την αρχική σήμανση του συνθέτη). Για να αλλάξετε μια υπάρχουσα σύζευξη σε σύζευξη με διακεκομμένη γραμμή κάντε δεξί κλικ πάνω στη σύζευξη και επιλέξτε *Ιδιότητες Σύζευξης....* Από το παράθυρο διαλόγου *Ιδιότητες Σύζευξης* μπορείτε να επιλέξετε εάν θέλετε μια συμπαγή σύζευξη ή μια σύζευξη με διακεκομμένη γραμμή.

Βλέπε επίσης: [Δέσιμο](#), [Λειτουργία επεξεργασίας](#).

Συνημμένο
[slur_b2t.png](#)

Μέγεθος
12.16 KB

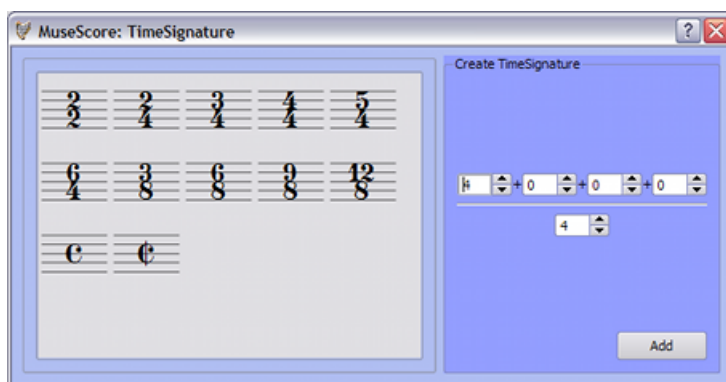
Ετικέτα χρόνου

Οι ετικέτες χρόνου είναι διαθέσιμες στην κύρια στήλη της παλέτας. Μπορείτε να σύρετε και να τοποθετήσετε τις ετικέτες χρόνου πάνω στην παρτιτούρα (βλέπε [παλέτα](#) για περισσότερες πληροφορίες όσον αφορά στην εργασία με παλέτες στο MuseScore).



Αν χρειάζεστε μια ετικέτα χρόνου που δεν βρίσκεται στην κύρια στήλη της παλέτας, κατευθυνθείτε στο *Δημιουργία → Χρόνος...* προκειμένου να δημιουργήσετε το δικό σας σύμβολο. Μπορείτε να εισάγετε τους πάνω και κάτω αριθμούς (αριθμητές και παρονομαστές) στο παράθυρο *Δημιουργία Ετικέτας Χρόνου*.

Στις περισσότερες περιπτώσεις χρειάζεται να βάλετε μόνο τον πρώτο από τους αριθμητές. Τα επιπρόσθετα κουτάκια που υπάρχουν για να γράψετε αριθμούς είναι για την προσθήκη επιπλέον αριθμητών που είναι απαραίτητοι για τα [πρόσθετα μέτρα](#), μέτρα που περιέχουν πολλούς αριθμητές, οι οποίοι χωρίζονται με το σύμβολο της πρόσθεσης.



Ελλιπή μέτρα

Υπάρχουν περιπτώσεις όπου η αξία ενός μέτρου είναι διαφορετική από την αξία που ορίζεται από την ετικέτα χρόνου. Τα ελλιπή μέτρα είναι ένα κοινό παράδειγμα. Για την αλλαγή της ακριβούς αξίας ενός μέτρου στην περίπτωση που δεν απαιτείται η αλλαγή της ετικέτας χρόνου βλέπε ιδιότητες στην [Επεξεργασία μέτρων](#).

Τρέμολο

Το τρέμολο είναι η γρήγορη επανάληψη μιας νότας ή η γρήγορη εναλλαγή ανάμεσα σε δύο ή περισσότερες νότες. Συμβολίζεται με γραμμές πάνω στο

στελέχος μιας νότας (βλ. κατωτέρω, παλέτα τρέμολο). Αν το τρέμολο είναι ανάμεσα σε δύο ή περισσότερες νότες, οι γραμμές που το συμβολίζουν σχεδιάζονται ανάμεσα σε αυτές.

Η παλέτα του τρέμολο (βλέπε κατωτέρω) περιλαμβάνει διάφορους συμβολισμούς για το τρέμολο σε μια νότα (εμφανίζονται με τα στελέχη κατωτέρω), και για δύο νότες (εμφανίζονται χωρίς στελέχη κατωτέρω).



Στο τρέμολο για δύο νότες, κάθε νότα είναι αξίας ολοκληρου. Για να εισάγετε ένα τρέμολο με την αξία μισού, εισάγετε αρχικά δύο νότες αξίας τετάρτου. Αφού σύρετε ένα σύμβολο τρέμολο στην πρώτη νότα, η νότα αυτόματα αποκτά διπλάσια αξία, δηλαδή ημίσεως.


Κεφάλαιο 4

Ήχος και αναπαραγωγή

Το MuseScore έχει ενσωματωμένες δυνατότητες "Ήχου και αναπαραγωγής". Αυτό το κεφάλαιο καλύπτει τις ρυθμίσεις αναπαραγωγής και τρόπους για την επέκταση των ήχων των οργάνων πέρα από τον ενσωματωμένο ήχο του πιάνου.

Λειτουργία Αναπαραγωγής

Το MuseScore διαθέτει ενσωματωμένο sequencer και synthesizer για την αναπαραγωγή της παρτιτούρας σας.

Με το κουμπί Αναπαραγωγή  εισέρχεστε στο Λειτουργία αναπαραγωγής. Στο Λειτουργία αναπαραγωγής είναι διαθέσιμες οι ακόλουθες λειτουργίες:

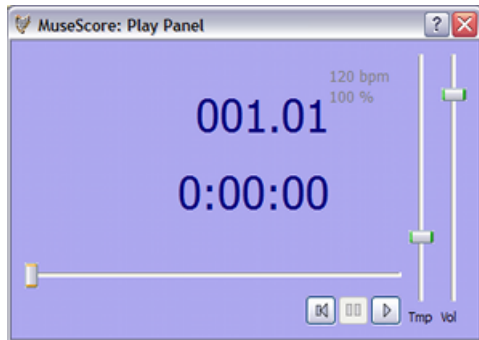
- Μετακίνηση στην προηγούμενη συγχορδία *Left*
- Μετακίνηση στην επόμενη συγχορδία *Right*
- Μετακίνηση στο προηγούμενο μέτρο *Ctrl+Left*
- Μετακίνηση στο επόμενο μέτρο *Ctrl+Right*
- Μετακίνηση στην αρχή της παρτιτούρας *Home*
- Πλήκτρο εμφάνισης πίνακα αναπαραγωγής *F11*

Πιέστε ξανά το πλήκτρο "αναπαραγωγή" για να σταματήσετε και να εξέλθετε από την Λειτουργία αναπαραγωγής.

Το MuseScore ξεκινά την ηχητική αναπαραγωγή της παρτιτούρας από το σημείο στο οποίο είχατε σταματήσει. Αν επιλέξετε μια νότα, το MuseScore ξεκινά την αναπαραγωγή από τη νότα που επιλέξατε. Η γραμμή εργαλείων διαθέτει επίσης το πλήκτρο γρήγορης κίνησης πίσω, με σκοπό τη γρήγορη επιστροφή στην αρχή της παρτιτούρας για αναπαραγωγή της.

Πίνακας Αναπαραγωγής

Ο Πίνακας Αναπαραγωγής παρέχει περισσότερες ρυθμίσεις αναπαραγωγής που περιλαμβάνουν το τέμπο, την αρχική θέση, και γενικά την ένταση. Από το κύριο μενού επιλέξτε *Εμφάνιση* → *Πίνακας αναπαραγωγής* προκειμένου να εισέλθετε στον Πίνακα αναπαραγωγής.



Αντιμετώπιση προβλημάτων

Έκδοση 0.9.5 ή προηγούμενες: Εάν επιθυμείτε να παίξουν όργανα άλλα από το πιάνο, θα πρέπει να τροποποιήσετε ή να μεταβάλετε το SoundFont που διαθέτει το MuseScore με κάποιο άλλο πιο ικανό στο *Επεξεργασία* → *Προτιμήσεις...* → *I/O tab*. Βλέπε [SoundFont](#) για οδηγίες.

Ο ήχος στο Ubuntu

Εάν αντιμετωπίζετε δυσκολίες με τον ήχο στο Ubuntu, τότε συνιστάται η αναβάθμιση στην έκδοση 0.9.5 ή σε επόμενες εκδόσεις. Οδηγίες για τη λήψη της πιο πρόσφατης έκδοσης βρίσκονται στη σελίδα "κατεβάστε το" της ιστοσελίδας. Εάν έχετε περαιτέρω προβλήματα μη διστάσετε να χρησιμοποιήσετε τα φόρουμς.

Κεφάλαιο 5

Κείμενο

Το προηγούμενο κεφάλαιο καλύπτει το [κείμενο που επηρεάζει το τέμπο αναπαραγωγής](#), αλλά υπάρχουν πολλοί άλλοι τύποι κειμένου διαθέσιμοι στο MuseScore: [στίχοι](#), [ονόματα συγχορδιών](#), σημάδια δυναμικής, [δακτυλισμοί](#), επικεφαλίδες, καθώς και πολλά άλλα. Όλα αυτά είναι προσβάσιμα από το κύριο μενού μέσω του *Δημιουργία → Κείμενο*.

Για μικρά, γενικής χρήσης κείμενα, χρησιμοποιήστε το κείμενο πενταγράμμου ή συστήματος. Η διαφορά ανάμεσα σε αυτά τα δύο είδη κειμένου είναι εάν θέλετε η εφαρμογή του να ισχύει για ένα μόνο πεντάγραμμο ή να εφαρμοστεί σε όλο το σύστημα.

Δακτυλισμοί

Οι **Δακτυλισμοί** μπορούν να προστεθούν στις νότες με το σύρσιμο ενός χαρακτήρα δακτυλισμού, από την παλέτα δακτυλισμών, πάνω στην κεφαλή της νότας μέσα στην παρτιτούρα. Όταν έχετε επιλέξει πρώτα την κεφαλή της νότας, μπορείτε να προσθέσετε ένα χαρακτήρα δακτυλισμού χρησιμοποιώντας διπλό κλικ. Οι Δακτυλισμοί είναι κανονικό κείμενο στο οποίο μπορεί να γίνει [επεξεργασία](#) όπως σε κάθε άλλο κείμενο.

Fingering					
0	1	2	3	4	5
p	i	m	a	c	①
①	②	③	④	⑤	⑥

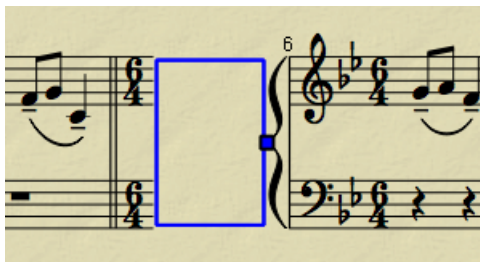
Κεφάλαιο 6

Μορφοποίηση

Πλαίσιο

Το **Πλαίσιο** παρέχει κενό χώρο έξω από τα κανονικά μέτρα. Μπορεί επίσης να περιλαμβάνει κείμενο ή εικόνες. Στο MuseScore υπάρχουν δύο είδη πλαισίου:

Οριζόντιο



Το οριζόντιο πλαίσιο διασπά ένα σύστημα. Το πλάτος του είναι ρυθμιζόμενο και το ύψος του είναι ίσο με το ύψος του συστήματος. Το οριζόντιο πλαίσιο μπορεί να χρησιμοποιηθεί για να ξεχωρίσει μια coda.

Κάθετο



Το κάθετο πλαίσιο παρέχει κενό χώρο ανάμεσα σε ή πριν από συστήματα. Το ύψος του είναι ρυθμιζόμενο και το πλάτος του είναι ίσο με το πλάτος του συστήματος. Το κάθετο πλαίσιο χρησιμοποιείται για τοποθέτηση τίτλου, υπότιτλου ή συνθέτη. Εάν δημιουργήσετε έναν τίτλο, αυτόματα τοποθετείται ένα κάθετο πλαίσιο πριν από το πρώτο μέτρο, αν δεν υπάρχει ήδη.

Δημιουργία πλαισίου

Πρώτα επιλέξτε ένα μέτρο. Η εντολή για την εισαγωγή πλαισίου βρίσκεται στο μενού *Δημιουργία* → *Μέτρα* . Το πλαίσιο μπαίνει πριν από το επιλεγμένο μέτρο.

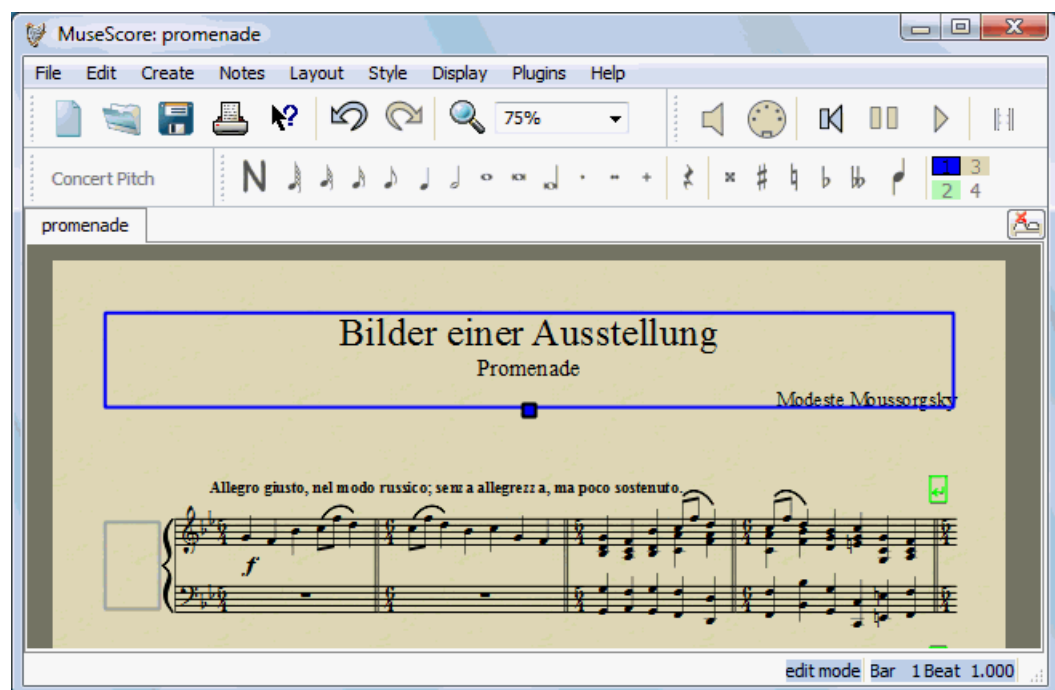
Διαγραφή πλαισίου

Επιλέξτε το πλαίσιο και πιέστε *Del*.

Επεξεργασία πλαισίου

Κάντε διπλό κλικ πάνω στο πλαίσιο για να μπειτε στη [λειτουργία επεξεργασίας](#). Εμφανίζεται ένα κουτάκι με το οποίο μπορείτε να σύρετε το μέγεθος του πλαισίου.

Πλαίσιο τίτλου σε λειτουργία επεξεργασίας:



Εικόνα

Μπορείτε να χρησιμοποιήσετε **εικόνες** για να εικονογραφήσετε παρτιτούρες ή για να προσθέσετε σύμβολα τα οποία δεν περιλαμβάνονται στις πρότυπες παλέτες.

Για να προσθέσετε μια εικόνα σύρτε-και-αφήστε ένα αρχείο εικόνας πάνω στην παρτιτούρα. Το MuseScore υποστηρίζει αρχεία PNG και JPEG και απλά αρχεία SVG. Το MuseScore δεν υποστηρίζει σκίαση ή θολούρα SVG.

Κεφάλαιο 7

Υποστήριξη

Αυτό το κεφάλαιο περιγράφει πως μπορείτε να βρείτε βοήθεια χρησιμοποιώντας το MuseScore: τα καλύτερα μέρη για να ψάξετε, ο καλύτερος τρόπος για να υποβάλλετε μια ερώτηση στα φόρουμ, καθώς επίσης και συμβουλές για το πως να αναφέρετε ένα λάθος.

Κεφάλαιο 8

Δυναμικές

Η ένταση αναπαραγωγής μπορεί να αλλάξει για ολόκληρο το κομμάτι από τον πίνακα αναπαραγωγής, ή τοπικά από το κείμενο Δυναμικών μέσα στην παρτιτούρα.

Πίνακας Αναπαραγωγής

- Εμφανίστε τον πίνακα αναπαραγωγής: *Εμφάνιση* → *Πίνακας Αναπαραγωγής*
- Αλλάξτε την Ένταση με τη χρήση ρυθμιστικού

Κείμενο Δυναμικών

Από την παλέτα Δυναμικών, κάντε κλικ και σύρετε ένα κείμενο Δυναμικών πάνω σε ένα μέτρο της παρτιτούρας.

Ρυθμίζοντας την ένταση αναπαραγωγής για ένα κείμενο Δυναμικών

- Κάντε δεξί κλικ πάνω στο κείμενο Δυναμικών για να ανοίξετε το μενού.
- Επιλέξτε "Ιδιότητες MIDI".
- Ρυθμίστε το νούμερο "Ταχύτητα", ψηλότερα για πιο δυνατά, χαμηλότερα για πιο μαλακά.

Κεφάλαιο 9

Συντομεύσεις πληκτρολογίου

Οι συντομεύσεις πληκτρολογίου μπορούν να προσαρμοστούν μέσω *Επεξεργασία → Επιλογές... → Συντομεύσεις καρτέλα* (Mac: *MuseScore → Επιλογές... → Shortcuts καρτέλα*). Παρακάτω υπάρχει μια λίστα με τις αρχικές ρυθμίσεις συντομεύσεων.

Πλοήγηση

Αρχή της παρτιτούρας: *Home*

Τελευταία σελίδα της παρτιτούρας: *End*

Επόμενη σελίδα: *Pg Dn*

Προηγούμενη σελίδα: *Pg Up*

Επόμενο μέτρο: *Ctrl+Δεξιά* (Mac: *⌘+Δεξιά*)

Προηγούμενο μέτρο: *Ctrl+Αριστερά* (Mac: *⌘+Αριστερά*)

Επόμενη νότα: *Δεξιά*

Προηγούμενη νότα: *Αριστερά*

Νότα από κάτω (μέσα σε μια συγχορδία ή σε χαμηλότερο πεντάγραμμο):

Alt+Κάτω

Νότα από πάνω (μέσα σε μια συγχορδία ή σε ψηλότερο πεντάγραμμο):

Alt+Επάνω

Ψηλότερη νότα της συγχορδίας: *Ctrl+Alt+Επάνω* (Το Ubuntu αντί αυτού, χρησιμοποιεί τη συντόμευση για Workspaces)

Χαμηλότερη νότα της συγχορδίας: *Ctrl+Alt+Κάτω* (Το Ubuntu αντί αυτού, χρησιμοποιεί τη συντόμευση για Workspaces)

Εισαγωγή Νοτών

Ξεκινήστε τη λειτουργία εισαγωγής νοτών: *N*

Φύγετε από τη λειτουργία εισαγωγής νοτών: *N* or *Esc*

Διάρκεια

Για μια λίστα συντομεύσεων για κάθε διάρκεια (όπως τέταρτο, όγδοο, κλπ.) βλέπε [εισαγωγή νοτών](#).

Μισή διάρκεια από την προηγούμενη νότα: *Q*

Διπλή διάρκεια από την προηγούμενη νότα: *W*

Φωνές

[Φωνή](#) 1: *Ctrl+I Ctrl+1* (Mac: TBC)

Φωνή 2: *Ctrl+I Ctrl+2* (Mac: TBC)

Φωνή 3: *Ctrl+I Ctrl+3* (Mac: TBC)

Φωνή 4: *Ctrl+I Ctrl+4* (Mac: TBC)

Τονικό ύψος

Τα τονικά ύψη μπορούν να εισαχθούν με όνομα γράμματος ή με πληκτρολόγιο MIDI. Βλέπε [εισαγωγή νοτών](#) για περισσότερες λεπτομέρειες.

Επανέλαβε την προηγούμενη νότα: *R*

Αύξησε το τονικό ύψος κατά μια οκτάβα: *Ctrl+Επάνω* (Mac: *⌘+Επάνω*)

Χαμήλωσε το τονικό ύψος κατά μια οκτάβα: *Ctrl+Κάτω* (Mac: *⌘+Κάτω*)

Αύξησε το τονικό ύψος κατά ημιτόνιο: *Επάνω*

Χαμήλωσε το τονικό ύψος κατά ημιτόνιο: *Κάτω*

Πρόσθεσε δίσηση σε μια νότα: (μη ορισμένο λόγω συγκρούσεων με την εστίαση)

Πρόσθεσε ύφεση σε μια νότα: *-*

Παύση: *0* (zero). Στην έκδοση 0.9.6 και σε προηγούμενες εκδόσεις, Παύση: *Κενό*

Διάστημα

Πρόσθεσε διάστημα πάνω από την τρέχουσα νότα: *Alt+[Αριθμός]*

Πρόσθεσε διάστημα κάτω από την τρέχουσα νότα: *Shift+[Αριθμός]*

Κατεύθυνση

Αλλαγή κατεύθυνσης (στέλεχος, σύζευξη, δέσιμο, αγκύλη υποδιαίρεσης χρόνου, κλπ): *X*

Καθρεπτισμός κεφαλής νότας: *Shift+X*

Άρθρωση

[Δέσιμο](#): *+*

[Σύζευξη](#): *S*

Staccato: *Shift+.*

Crescendo: *H*

Decrescendo: *Shift+H*

Εισαγωγή στίχου

Προηγούμενη συλλαβή στίχου: *Ctrl+Αριστερά*

Επόμενη συλλαβή στίχου: *Ctrl+Δεξιά*

Πάνω στην προηγούμενη στροφή: *Ctrl+Επάνω* (Mac: *⌘+Επάνω*)

Κάτω στην επόμενη στροφή/Down to next stanza: *Ctrl+Κάτω* (Mac: *⌘+Κάτω*)

Για περισσότερες συντομεύσεις στίχων βλέπε [στίχοι](#)

Εμφάνιση

Πλοήγηση: *F12* (Mac: *⌘+N*)

Πίνακας Αναπαραγωγής: *F11* (Mac: *⌘+P*)

Παλέτα: *F9* (Mac: *⌘+K*)

Μείκτης: *F10* (Mac: *M*)

Άδεια [Creative Commons Attribution 3.0](#), 2002-2012 [Werner Schweer](#) and others.
